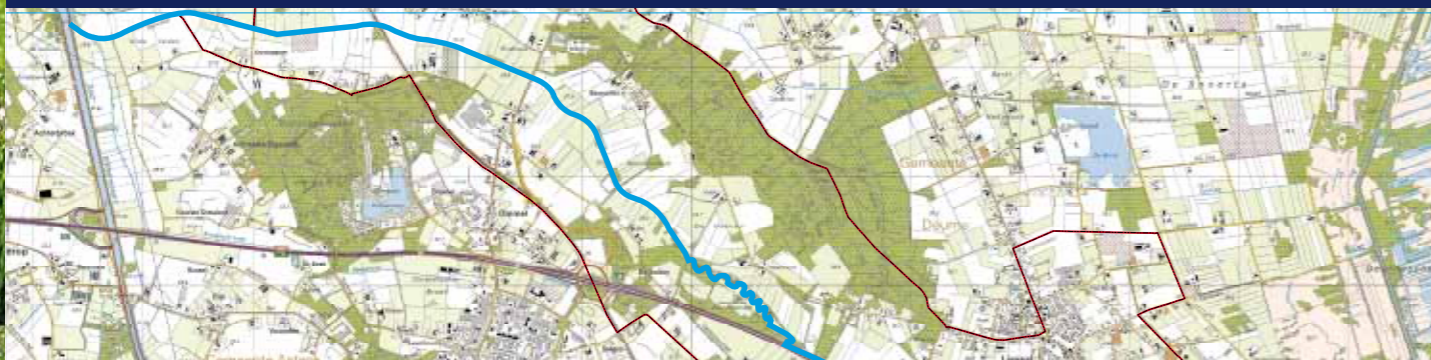


Grondaankoop en ruilverkaveling

Om het project Astense Aa te laten slagen, is er voldoende grond nodig in het gebied van het beekdal. Daarvoor kopen het waterschap en de provincie via de Kavelruilwerkgroep vrijkomende gronden aan. Een goed alternatief is bovendien vrijwillige kavelruil, een mogelijkheid waarvan ook de landbouw optimaal kan profiteren. Door ruilverkaveling kunnen agrariërs meer kavels aan elkaar koppelen of deze zo dicht mogelijk bij de boerderij concentreren. Hierdoor kunnen ze veel efficiënter werken. Tegelijk hebben ze de mogelijkheid hun grondoppervlak te vergroten, zodat uitbreiding van het bedrijf makkelijker wordt. In principe moet bij het verwerven van grond een win-win situatie ontstaan: alle partijen zouden er uiteindelijk voordeel van moeten hebben.



Astense Aa

Natuurlijk
meanderend
door boerenland

Jan van Lankvelt, Voorzitter
Kavelruilwerkgroep

“Je moet alle partijen
iets te bieden hebben”



“Natuurlijk is de Astense Aa een belangrijk project, in veel opzichten. Maar voordat we daadwerkelijk met de kavelruil kunnen beginnen, moet er al een behoorlijke ‘grondbank’ zijn, een voorraad aan te ruilen grond dus. Alle partijen hebben beloofd dat die grond er straks ook is, dus laten we hopen dat het lukt. Op dat moment gaat de Kavelruilwerkgroep aan de slag.

De grondbezitters doen op vrijwillige basis mee aan de ruil. Belangrijk is het dat we er voor zorgen dat we alle partijen iets te bieden hebben. Wat dat betreft ben je een vertrouwenspersoon naar alle partijen toe. Ik denk dat we in het geval van de Astense Aa klein moeten denken en niet al te veel grondbezitters tegelijk bij de ruil betrekken. Laat je vanuit die strategie eenmaal zien dat de kavelruil succesvol verloopt en maak je tegelijk duidelijk dat je echt iets te bieden hebt, dan ontstaat er een stuk positivisme in de streek. Wat uiteindelijk anderen stimuleert om ook in te haken.”

Vragen over kavelruil?
Neem contact op met Jan van Lankvelt via tel.nr 06 20407026.

U kunt ook contact opnemen met Jurgen van Limpt, medewerker Grondzaken en Inrichting waterschap Aa en Maas, tel.nr 073 – 6158213.

De aanpak: projecten en deelprojecten

Het hele project Astense Aa bestaat uit een veelheid van (deel)projecten, waarbij diverse (of soms zelfs alle partijen) uit de Stuurgroep Astense Aa zijn betrokken. Sommige projecten zijn al concreet, anderen zijn nog in een voorbereidings- of planfase. Zo zitten het beekherstel, de aanleg van de EVZ en de waterberging – taken van het waterschap Aa en Maas – momenteel in de planningsfase. In deze fase wordt gewerkt aan het tot uitvoering brengen van twee voorbeeldtraces voor de uitwerking van bovengenoemde doelen. Daarnaast werkt de Kavelruilwerkgroep Astense Aa al concreet aan het verwerven van de benodigde grond in het werkgebied. Tenslotte zijn er nog veel projectideeën waarvan de haalbaarheid en financiering nog nader bekeken moeten worden.

Vitaal, mooi en schoon Brabants platteland

Het project Astense Aa maakt onderdeel uit van de herinrichting van het platteland, ook wel reconstructie genoemd. Op tal van plaatsen komen nieuwe natuurgebieden tot stand, krijgen rivieren de ruimte, blijven dorpen leefbaar en kan landbouw zich ontwikkelen op duurzame locaties. Samen dragen alle projecten bij aan een vitaal, mooi en schoon platteland voor alle inwoners en recreanten. Aan de uitvoering werken overheden, maatschappelijke organisaties en particulieren, onder de regie van provincie Noord-Brabant. In deze regio zijn zij verenigd in de reconstructiecommissie De Peel.

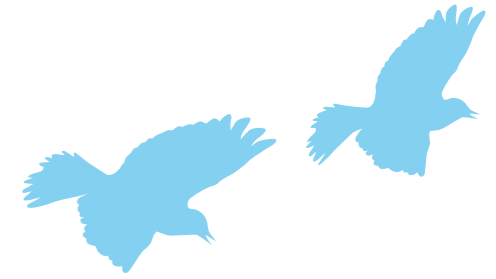
Blijf op de hoogte

Voor meer informatie kunt u contact opnemen met Ingrid Rijkers, projectleider Astense Aa van waterschap Aa en Maas: 073 - 6156791 of irijkers@aaenmaas.nl. Om op de hoogte te blijven van het project Astense Aa en de voortgang van de verschillende deelprojecten kunt u terecht op de website www.streekhuisdepeel.nl. Op deze site vindt u onder ‘Projecten’ alle details over het project Astense Aa en leest u het laatste nieuws.



De Astense Aa straks

Vanuit de lucht is de Astense Aa een blauw, kronkelend lint in het groene landschap. Een uniek beekdal, waarin over een afstand van 8,5 kilometer het water en de natuur de ruimte hebben. De wandelaar verbaast zich over de rijkdom aan flora en fauna in het beekdal. Tussen het gras en de kruiden langs de oevers hoort hij het geritsel van een kamsalamander, terwijl enkele meters boven hem een struweelvogel over scheert. Een stuk van de beek af staan de koeien te grazen in het groene weiland. Mens, dier en plant zijn hier in harmonie...



Het project Astense Aa: samen werken aan de toekomst

Een mooi toekomstbeeld. Maar straks ook realiteit. Het unieke beekdal van de Astense Aa, dat begint ten zuidoosten van Neerkant en ter hoogte van Helmond uitmondt in de Aa, is niet alleen erg belangrijk voor de natuur. Ook speelt het beekdal een grote rol voor de landbouw, het water, de recreatie en de cultuurhistorie in het gebied. Om ervoor te zorgen dat dit zo blijft, werken verschillende partijen aan de ontwikkeling van de Astense Aa. Initiatieven op het gebied van natuur, water, landbouw, recreatie, cultuurhistorie en landschap, die zijn opgenomen in het Reconstructieplan De Peel van de provincie. Het project Astense Aa bundelt al deze projecten en initiatieven. Een integrale aanpak waarbij meerdere belangen samen komen, zodat er voor alle partijen een 'win-win' situatie ontstaat.



De samenwerkende partijen

Het samenwerkingsproject begon in september 2007. Toen werd een intentieverklaring getekend door de gemeenten Asten en Deurne, het waterschap Aa en Maas, de afdelingen Deurne en Asten van de Zuidelijke Land- en Tuinbouworganisatie (ZLTO), de Regionale Reconstructiecommissie De Peel, de provincie Noord-Brabant en de Dienst Landelijk Gebied (DLG). De Stuurgroep Astense Aa, waarin bestuurders van de verschillende belangenorganisaties zitten, besluit over de te nemen stappen in het project. Zij wordt ambtelijk bijgestaan door de projectgroep Astense Aa. Daarnaast is er een Kavelruilwerkgroep Astense Aa. Deze werkgroep moet de benodigde gronden in het gebied verwerven.

De doelstellingen

De Stuurgroep Astense Aa werkt aan het behalen van een 7-tal doelstellingen: beekherstel en het realiseren van een Ecologische Verbindingszone, verbeteren van de agrarische structuur in het gebied, waterberging, het verduurzamen van de hydrologische situatie, het versterken van landschappelijke en cultuurhistorische waarden, recreatie en het beschermen van kwetsbare amfibieën en reptielen. Doelstellingen die wat taken en uitvoering betreft worden verdeeld over de verschillende partijen in het samenwerkingsproject.

1. Beekherstel en Ecologische Verbindingszone (EVZ)

Veel beken zijn hun natuurlijke loop kwijtgeraakt, bijvoorbeeld door kanalisatie, het plaatsen van stuwen en de aanleg van verbindende kanalen. Daardoor zijn ook veel vissoorten, planten en ander waterleven hun leefgebied kwijtgeraakt. Bij beekherstel wordt het natuurlijke watersysteem zo veel mogelijk hersteld, zodat de leefomgeving weer aantrekkelijk is voor flora en fauna. Daarbij krijgen ook natuurlijke processen als erosie en sedimentatie, (het bezinken en ophopen van door de wind en het water meegevoerde materialen als zand en grind) de ruimte. Door het beekherstel wordt de Astense Aa in de toekomst weer een meanderende (kronkelende) beek. Beekherstel kan direct worden gecombineerd met de realisatie van een EVZ.

Door langs de beek planten en dieren meer ruimte te geven vergroten we niet alleen de natuurlijke waarde van de beek, maar ook die van de aansluitende waardevolle natuurgebieden, zoals De Berken.

2. Verbeteren van de agrarische structuur

De landbouw is een belangrijke sector in het gebied van de Astense Aa, met name de melkveehouderij. Een goede herverkaveling is van groot belang voor de landbouw, omdat het tot een efficiëntere bedrijfsvoering leidt. Herverkaveling kan bijvoorbeeld door het samenvoegen van kavels tot een grotere kavel, het dichterbij de boerderij brengen van kavels of het verbeteren van de bereikbaarheid van kavels. Door al deze maatregelen kan de boer efficiënter gaan werken.

3. Waterberging

Waterberging is het langer vasthouden van water op één plek. Door waterberging kun je in periodes van veel neerslag voorkomen dat er overstromingen ontstaan op plekken waar dat niet gewenst is.

4. Verduurzamen van de hydrologische situatie

In het beekdal streven we een zo natuurlijk mogelijke waterhuishouding na, met zo min mogelijk overlast voor de landbouw.

5. Versterken landschappelijke en cultuurhistorische waarden

Elementen die het gebied vanuit landschappelijk en natuurhistorisch oogpunt zo uniek en bijzonder maken, worden in ere hersteld. Denk aan het herstel van oude routes en wegen, watermolens, gehuchten en het kenmerkende heggenlandschap voor zover deze direct langs de beek liggen.

6. Recreatie

Het beekdal van de Astense Aa biedt veel kansen om meer recreanten te trekken, ook in combinatie met het verwezenlijken van de andere doelen zoals beekherstel en de realisatie van een EVZ. Er kan daarbij gedacht worden aan het aanleggen wandel- en fietsroutes of het plaatsen van informatieborden die iets te vertellen over het landschap en de cultuurhistorie in het gebied. De beleving van de recreant moet daarbij uiteraard centraal staan.

7. Beschermen amfibieën en reptielen

Door te werken aan alle bovenstaande doelen wordt tegelijk een slag geslagen bij het beschermen van kwetsbare amfibieën en reptielen in het beekdal van de Astense Aa. Een voorbeeld is de nu nog zeldzame kamsalamander.



Ernest de Groot, waterschap Aa en Maas, Voorzitter Stuurgroep Astense Aa

“Een ‘pareltje’ dat in ere hersteld moet worden”

“Elk waterschap heeft zo zijn eigen ‘pareltjes’. Zo koesteren we als waterschap Aa en Maas de Peelvenen en de hooilanden in de omgeving van Den Bosch. Maar de Astense Aa is zeker ook een van die pareltjes. Een gebied dat uniek is in Europa en alleen in Oost-Brabant voor komt. Als waterschap streven we er dan ook naar om dit eeuwenoude beekstelsysteem te behouden en in ere te herstellen. Vanuit cultuurhistorisch oogpunt, maar ook als een stuk waardevolle natuur. Gelet op de thema's van het waterschap slaan we in het project Astense Aa door beekherstel en het realiseren van een Ecologische Verbindingszone enkele slagen tegelijk. Allereerst verbinden we waardevolle natuurgebieden met elkaar en creëren we een uitgebreid leefgebied voor vele unieke soorten.

Maar ook een gebied dat straks aantrekkelijk is en beleefd kan worden door de recreant. Door de Aa weer te laten kronkelen vertragen we daarbij de waterafvoer en kunnen we het water langer vasthouden. Kleinschalige waterberging wordt dan mogelijk voor het afvlakken van de waterpieken. Zo is er altijd voldoende water. Bovendien, en net zo belangrijk: een natuurlijke beek met alle waterplanten en riet van dien, heeft ook een zuiverende werking op het water door het wegvangen van voedingsstoffen als stikstof en nitraat. Beekherstel zorgt zo voor voldoende water, schoon water, mooi water én natuurlijk en recreatief water.”

